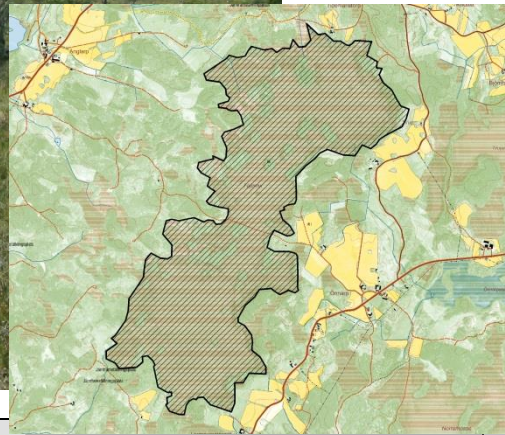




## Bevarandeplan för Natura 2000-området Fäjemyr SE0420290



Fäjemyr, Foto: Länsstyrelsen

### Grunduppgifter om Fäjemyr

Län: Skåne  
Kommun: Hässleholm  
Läge: 3 km norr om Röke  
Markägare: Enskilda  
Areal: 310,5 hektar  
Skyddsform: Saknas  
Bakgrund: pSCI beslutat av Regeringen 2002-01.  
SCI fastställt av EU-kommissionen 2004-12.  
SAC fastställt av Regeringen 2011-03.  
Bevarandeplan fastställd & kungjord av Länsstyrelsen Skåne län 2016-12-16  
respektive 2016-12-30.  
Reviderad: 2016-11.

### Vad betyder Natura 2000?

---

EU bygger ett nätverk av områden med skyddsvärd natur som kallas Natura 2000. Syftet är att EU:s medlemsländer ska ta ett gemensamt ansvar för att bevara arter och naturtyper som förekommer i Europa. Natura 2000 har tillkommit med stöd av två EG-direktiv; Fågeldirektivet (EU-rådets direktiv 2009/147/EG av den 30 november 2009) om bevarande av vilda fåglar och Habitatdirektivet (EU-rådets direktiv 92/43/EEG av den 21 maj 1992) om bevarande av livsmiljöer samt vilda djur och växter senast ändrat genom direktiv 2006/105/EG. Nätverket byggs upp av områden som föreslås av regeringen och som antas av kommissionen.

Direktiven har sin grund i Bernkonventionen som var först med att rättsligt skydda arter och deras livsmiljöer i Europa. EU-direktiven bygger på nya kunskaper och inför principen att bevara naturtyper för deras egen skull och inte enbart för att de utgör hemvist för vissa arter. Habitat- och fågeldirektivet är EU:s bidrag till bevarandet av den biologiska mångfalden så som det lades fast i Konventionen om biologisk mångfald i Rio 1992. Sverige har ett särskilt ansvar för att skydda och vårda de områden som är föreslagna att ingå eller som ingår i Natura 2000 och detta regleras i den svenska lagstiftningen i Miljöbalken med tillhörande Förordning om områdesskydd m m. Det innebär att åtgärder som kan inverka negativt på bevarandestatus för preciserade habitat eller arter inom Natura 2000-området kräver tillstånd enligt miljöbalken med tillhörande förordningar.

### Vad är en bevarandeplan?

---

Till varje Natura 2000-område ska det finnas en bevarandeplan. Den ger en beskrivning av området och dess naturvärden och vilken skötsel som behövs för att dessa naturvärden ska finnas kvar långsiktigt. Bevarandeplanen innehåller också en beskrivning av vilka verksamheter och åtgärder som kan hota de arter och livsmiljöer som ska skyddas i Natura 2000-området. Bevarandeplanen innehåller viktig information som används som underlag vid samråd och tillståndsprövningar av verksamheter och åtgärder inom Natura 2000-området.

### Vad är bevarandestatus?

---

Natura 2000 innebär att alla EU-länder ska vidta åtgärder för att naturtyper och arter som utpekats ska ha *gynnsam bevarandestatus*. Det innebär att man ska försäkra sig om att de utpekade naturtyperna och arterna finns kvar långsiktigt i Europa. För en naturtyp kan *gynnsam bevarandestatus* innebära att man bevarar de strukturer och funktioner som finns i naturtypen och att de arter som är typiska för naturtypen finns kvar i livskraftiga populationer. För en art innebär *gynnsam bevarandestatus* att arten finns i livskraftiga populationer och att förekomsten av dess livsmiljö är tillräcklig.

Viktigt att tänka på

För att inte skada Natura 2000 områdets naturvärden krävs tillstånd för verksamheter eller åtgärder som på ett betydande sätt kan påverka miljön i ett Natura 2000 område. Alla som planerar att utföra en åtgärd som man tror kan påverka ett områdes naturvärden ska på ett tidigt stadium kontakta Länsstyrelsen. Det underlättar eventuell tillståndsprövning som Länsstyrelsen ska göra. När det gäller åtgärder på skogsmark ska istället Skogsstyrelsen kontaktas.

Bevarandeplanen för ett Natura 2000-område kan revideras när ny kunskap tillkommer eller när förutsättningarna förändras. När bevarandeplanen förändras medför det att den måste fastställas på nytt. Då ges markägare och andra berörda möjlighet att lämna synpunkter. Vid tillståndsprövning är det viktigt att utnyttja den nya kunskapen som finns i reviderade bevarandeplaner även innan dessa planer har beslutats.

Mer information om Natura 2000

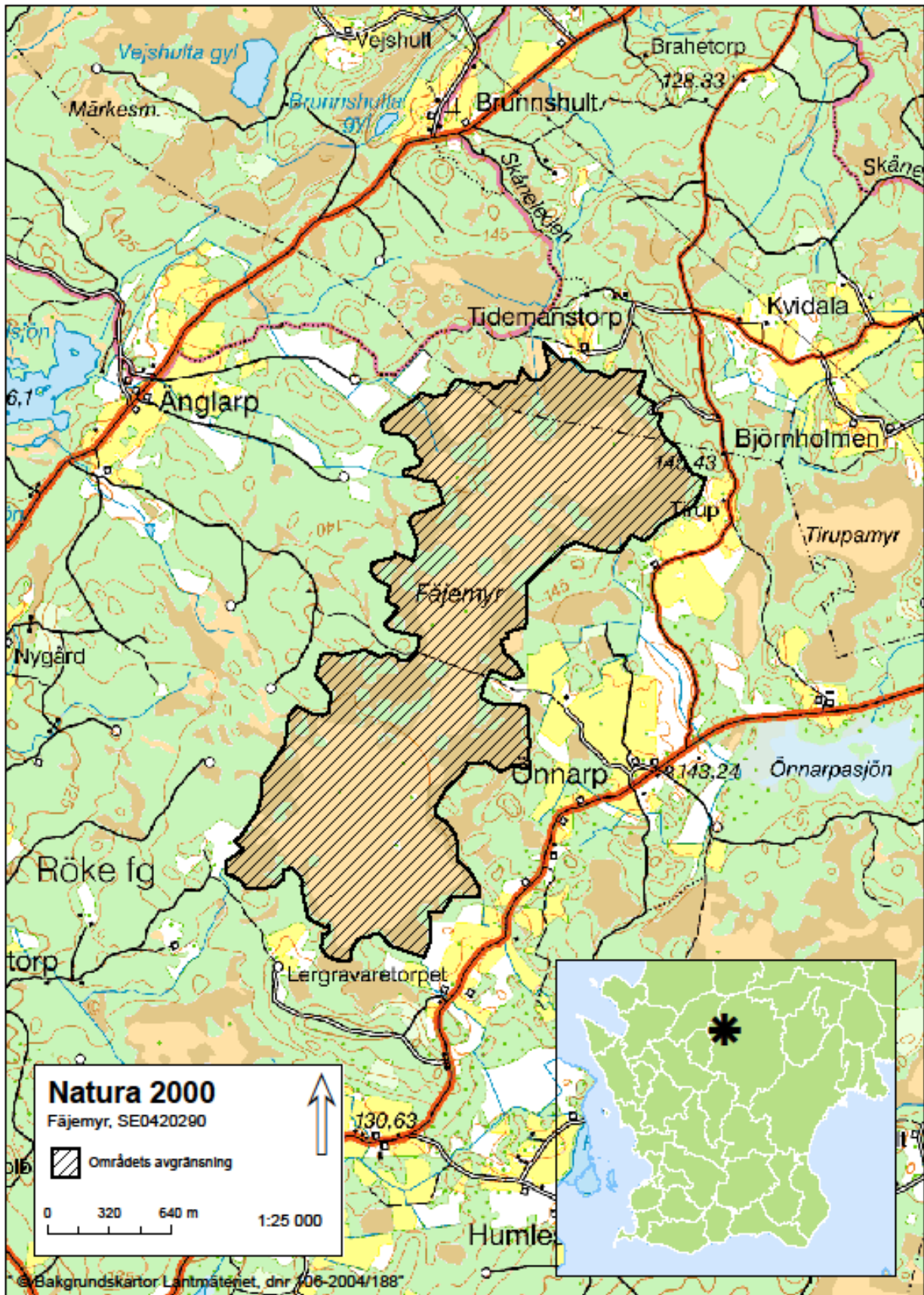
Länsstyrelsens hemsida: [www.lansstyrelsen.se/skane/N2000](http://www.lansstyrelsen.se/skane/N2000) eller telefon 010-224 10 00

Naturvårdsverkets hemsida: [www.naturvardsverket.se](http://www.naturvardsverket.se)

## Innehållsförteckning

ÖVERSIKTSKARTA.....	5
OMRÅDESBESKRIVNING.....	6
INGÅENDE NATURTYPER OCH ARTER ENLIGT NATURA 2000.....	7
Bevarandesyfte och prioriterade bevarandevärden .....	8
Areal naturtyper .....	9
Ekologiska strukturer och funktioner .....	9
Typiska arter för naturtyperna.....	10
Beskrivning av naturtyper och arter och deras bevarandestatus.....	11
Naturtyper .....	11
FÖRUTSÄTTNINGAR FÖR GYNNSAM BEVARANDESTATUS .....	13
HOTBILD – VAD KAN PÅVERKA NATURA 2000-OMRÅDET NEGATIVT?.....	13
SKYDD OCH BEVARANDEÅTGÄRDER.....	14
<i>Skydd och regleringar</i> .....	15
Bevarandeåtgärder.....	15
<i>Restaureringsåtgärder</i> .....	15
<i>Löpande skötsel</i> .....	15
<i>Prioriterade åtgärder</i> .....	15
Uppföljning .....	16
REFERENSER.....	16
BILAGOR.....	16
Bilaga 1, Karta med naturtyper enligt Natura 2000.....	17
Bilaga 2, Naturtypskoder för kartan.....	18
Bilaga 3, Övriga upplysningar och skyddsintressen för Fäjemyr.....	19
Bilaga 4, Mått för ålder och grovlek per trädslag samt mängdbedömningar.....	20
Bilaga 5, Rödlistade och hotade arter i Natura 2000-naturtyperna.....	21

## Översiktskarta



## Områdesbeskrivning

Fäjemyr ligger strax norr om Röke och väster om Bjärnum i Hässleholms kommun. Hela området består av olika typer av moss- och myrnaturtyper med få icke-naturtyper. Området är avlångt och sträcker sig i nordnordöstlig – sydsydvästlig riktning. Landskapet runt Fäjemyr är framför allt bevuxet med skog. Fäjemyr är en relativt opåverkad myr med, i sydsvenska mått mätt, fortfarande relativt stora öppna ytor med mycket vitmossa. Fäjemyr växer dock långsamt igen.

Det öppna mossplanet i områdets kärna omgivs av skogsbevuxen myr. Skogen består främst av tall, med inslag av björk och självsådd gran. Insprängt i det öppna mossplanet finns även ett antal trädklädda holmar. Dessa holmar har också en del fornlämningar.

Även om torvbrytning länge har förekommit på mossen (två mindre husbehovstäckter var fortfarande i bruk när platsen besöktes 2006), så sticker Fäjemyr ut bland de andra skånska mossarna pga. att stora delar ändå är relativt opåverkade av torvtäkt. De delar som är direkt påverkade av torvtäkt är klassade som naturtypen skadade högmossar. Andra mindre delar är klassade som öppna mossar och kärr, och kan beskrivas som blöta laggkärr.

En närmare beskrivning av naturtyper och arter finns under rubriken Beskrivning av naturtyper och arter.

Fäjemyr har ett rikt djur- och växtliv. Fågellivet utmärker sig speciellt med många rödlistade arter. Spelande orre finns fortfarande här, även om antalet spelande orrtuppar har minskat kraftigt sedan slutet av 1970-talet. Detta är antagligen på grund av att mossen sakta har börjat växa igen. Storspov och ljunpipare häckade tidigare också på platsen, men har försvunnit därifrån, antagligen på grund av just den ökade igenväxningen. Glädjande är att trana har tillkommit som häckfågel under senare år. För stora delar av Fäjemyr saknas säkra belägg för hur artsammansättningen ser ut, för utöver fåglar finns inte många andra inrapporterade observerade fynd av rödlistade arter i andra artgrupper i området. Däremot finns många för naturtyperna typiska arter, framför allt för den öppna högmossen och laggkärr.

Strax utanför norr om området går Skåneleden (Kust till kust-leden). Skåneleden går inte in i Natura 2000-området, men fler besökare än normalt kan ändå hitta till Fäjemyr pga. ledens sträckning.

Även om Fäjemyr är relativt opåverkad och fortfarande har stora öppna ytor så har den vuxit igen en hel del i jämförelse med flygfoton från 1940-talet. Det är framförallt trädskiktet som har expanderat kraftigt. Större delen av det som idag är Natura 2000-område var nästan helt öppet 1947. Mosseplanets fältskikt har troligen även det ändrat karaktär. På 1947 års bilder kan man se de koncentriska bildningar som bygger upp mossen. Idag går de ej att se vilket troligen beror på en ökad mängd ris på mossen. Dikningar i närområdet tillsammans med kvävededfall är troligen de två viktigaste faktorerna bakom förändringarna.

På den häradsekonomiska kartan från 1926-34 och generalstabskartan från 1865 är mossen väldigt öppen, och omges av skog. På Buhrmans karta från 1684 finns mossen utmärkt, även om mossens gränser verkar vara grovt uppskissade. På den gamla kartan verkar det finnas mindre skog i omgivningen än på senare kartor, men den skillnaden kan helt enkelt bero på brister i kartan (som dessutom är gjord i väldigt stor skala).

I Campbells beskrivning över 1700-talets skånska bygder är området klassificerat som skogsbygd. Skogsbygden är traditionellt dominerad av skog, men har också historiskt haft mycket produktion kopplad till skogen, antingen genom skogen som källa för råvaror eller som källa för bränsle.

Områdets berggrund består av gnejs med inslag av diabas. Områdets jordarter är sandig morän och torv.

## Ingående naturtyper och arter enligt Natura 2000

Områdets naturtyper (se tabell 1 och bilaga 1) konstaterades vid fältbesök under växtsäsongen år 2008.

*Tabell 1. Fäjemyr naturtyper med arealer 2008 och Natura 2000-arter. Naturtyperna indelas i fullgod bevarandestatus där alla kriterierna för areal, ekologisk struktur och funktion samt för typiska arter är uppfyllda. I en icke fullgod naturtyp uppfylls definitionen för naturtyp men det kan saknas delar av ekologisk struktur och funktion eller typiska arter. Utvecklingsmarker kan inte definieras som en naturtyp idag men kan omföras till någon naturtyp med aktiva åtgärder eller med naturlig förändring efter lång tid.*

Naturtyp	Areal (ha) med bedömd bevarandestatus		
	Fullgod	Icke fullgod	Totalt
*7110- Högmossar		161,2	161,2
7120- Skadade högmossar		2,23	2,23
7140- Öppna mossar och kärr		9,6	9,6
*91D0- Skogsbevuxen myr		118,7	118,7
*prioriterad naturtyp enligt Natura 2000			
<b>Total areal naturtyper</b>		<b>291,7</b>	
<b>Total områdesareal</b>		<b>310,5</b>	

## Bevarandesyfte och prioriterade bevarandevärden

Det övergripande bevarandesyftet för Natura 2000-nätverket är att bidra till bevarandet av biologisk mångfald genom att bibehålla eller återskapa gynnsam bevarandestatus för de naturtyper och arter som omfattas av EU:s Art- och habitatdirektiv. För det enskilda Natura 2000-området är det överordnade syftet att bevara eller återställa ett gynnsamt tillstånd för de naturtyper eller arter som utgjort grund för utpekandet av området.

*Motivering till Natura 2000-klassning:* Fäjemyr är ett Natura 2000-område som med sydsvenska mått mänt är en relativt opåverkad och öppen myr, och spelande orre finns.

Bevarandesyftet med Natura 2000-området Fäjemyr är att bevara naturtyperna högmossar (7110), skadade högmossar (7120), öppna mossar och kärr (7140) och skogsbevuxen myr (91D0) i gynnsam bevarandestatus. Naturtyperna högmossar (7110) och skogsbevuxen myr (91D0) är prioriterade över de andra naturtyperna i området. Både naturtypen skogsbevuxen myr och naturtypen högmossar är prioriterade naturtyper inom EU, och den senare innehåller tillsammans med naturtypen öppna mossar och kärr väldigt många för naturtyperna typiska arter.

## Bevarandemål

Naturtypen högmossar (7110) ska ha ett tydligt välvt mosseplan med en aktiv torvbildning. Det ska finnas välutvecklade hydromorfologiska strukturer på mosseplanet (tuvor, strängar, höljor och gölar), näringsfattig hydrokemi och opåverkad hydrologi. Hydrokemin ska vara fattig. Dikningar som påverkar naturtypen får inte ske, och gamla dikningar som redan existerar borde tas bort för att återställa hydrologin i naturtypen. Vegetationen ska spegla vad som är normalt för ett hydrologiskt intakt högmosseplan. Det ska finnas ett väldigt glest trädskikt i naturtypen.

För naturtypen skadade högmossar (7120) är målet att dessa områden på sikt ska restaureras och med tiden kunna föras till naturtypen högmossar (7110). För att göra det är det viktigt att också här ta bort dikningar, men framförallt är det viktigt att restaurera torvtäkterna som är en bidragande orsak till att ett område är 7120 istället för 7110.

För naturtypen öppna mossar och kärr (7140) gäller samma mål som för högmossar (7110), med undantag att naturtypen inte ska ha ett välvt mosseplan.



Naturtypen skogsbevuxen myr (91D0) ska vara, eller i en relativt nära framtid kunna bli naturskog eller liknande naturskog med avseende på egenskaper och strukturer. Skogens hydrologi ska inte vara påverkad av t.ex. markavvattning, torvtäkt, mm. Hydrokemin ska också i denna naturtyp vara ostörd. Skogen ska ha en bra kontinuitet och en naturlig dynamik. Torvtäcket ska vara stabilt eller tillväxande. Det ska finnas gott om substrat för främst mossor och kärlväxter. Exempel på substrat är död ved och gamla och grova träd. En för naturtyperna naturlig artsammansättning med många typiska arter ska finnas för varje naturtyp.

Målen för naturtypernas arealer finns under rubriken Målindikatorer.

## Målindikatorer

För Fäjemyr innebär detta följande målindikatorer:

### Areal naturtyper

- Naturtypen högmossar (7110) ska ha en utbredning på minst 161,2 hektar, och tillåts att utöka sin areal på bekostnad av naturtypen skadade högmossar (7120) och det som idag är icke naturtyper.
- Naturtypen skadade högmossar (7120) ska ha en utbredning på minst 2,23 hektar, såvida naturtypen inte omvandlas till högmossar (7120), vilket den får tillåtelse att, och långsiktigt ska, göra.
- Naturtypen öppna mossar och kärr (7140) ska ha en utbredning på minst 9,6 hektar, och tillåts att utöka sin areal på bekostnad av det som idag är icke naturtyper.
- Naturtypen skogsbevuxen myr (91D0) ska ha en utbredning på minst 118,7 hektar.

### Ekologiska strukturer och funktioner

#### *\*Högmossar (7110)*

- Högmossen skall ha en ostörd hydrologi, avvattande diken skall ej förekomma.
- För högmossen skall krontäckningen för träd och buskar vara max 30 %.

#### *Skadade högmossar (7120)*

- De skadade högmossarna skall ha en ostörd hydrologi, avvattande diken skall ej förekomma. Alla de torvtäckter som finns ska restaureras.
- För skadade högmossarna skall krontäckningen för träd och buskar vara max 30 %.

#### *Öppna mossar och kärr (7140)*

- Öppna mossar och kärr skall ha en ostörd hydrologi, avvattande diken skall ej förekomma.

- För öppna mossar och kärr skall krontäckningen för träd och buskar vara max 30 %.
- Torvtäcket är normalt minst 30 cm djupt, men får vara tunnare i unga myrar.

***Skogsbevuxen myr (91D0)***

- Skogsbevuxna myrar skall ha en ostörd hydrologi, avvattande diken skall ej förekomma.
- För den skogsbevuxna myren skall nuvarande mängd död ved i form av bland annat gamla äldre levande träd, och döda fallna träd kvarstå och gynnas.
- I naturtypen skogsbevuxen myr ska torvtäcket vara >30cm djupt.
- Trädskiktet krontäckningsgrad ska vara 30 – 100 %.

Typiska arter för naturtyperna

***\*Högmossar (7110)***

Det ska finnas minst 2 typiska arter i genomsnitt per provyta. För högmossar finns följande typiska arter inom området: dystarr, flytvitmossa, kallgräs, praktvitmossa, rubinvitmossa, rundsileshår, storsileshår, tuvsäv, ullvitmossa och vitag.

***Skadade högmossar (7120)***

Det ska finnas minst 2 typiska arter i genomsnitt per provyta. För skadade högmossar finns följande typiska arter inom området: dystarr, flytvitmossa, kallgräs, praktvitmossa, rubinvitmossa, rundsileshår, storsileshår, tuvsäv, ullvitmossa och vitag.

***Öppna mossar och kärr (7140)***

Det ska finnas minst 2 typiska arter i genomsnitt per provyta. För öppna mossar och kärr finns följande typiska arter inom området: flytvitmossa, kallgräs, myrlilja, orre, praktvitmossa, rubinvitmossa, rundsileshår, småsileshår, storsileshår, sädgås, tuvsäv, ullvitmossa, vattenklöver och vitag.

***Skogsbevuxen myr (91D0)***

Det ska finnas minst 2 typiska arter i genomsnitt per provyta. För skogsbevuxen myr finns följande typiska arter inom området: spillkråka och tjäder.

Framtida uppföljning av planen kan medföra att nuvarande bevarandemål ändras och att nya mål läggs till.

## Beskrivning av naturtyper och arter och deras bevarandestatus

### Naturtyper

#### *\*Högmossar (7110)*

Naturtypen högmossar är den största naturtypen i området, och den ligger till stor del samlad i Natura 2000-områdets mitt. Högmossen är den bidragande anledningen till att platsen är skyddad som ett Natura 2000-område.

I naturtypen finns förhållandevis öppna ytor på flera håll och inslag med höljerika områden kan ses både i söder och i norr. Det glesbeväxta mosseplanets trädskikt består i regel av 0-4 m höga tallar. På vissa håll är dock rikedomerna med tallar större och i det sydligaste, sydvästligaste området kan det vara svårt att skilja mellan beväxt mosseplan och skogsbevuxen myr. Glidande övergångar är vanligt.

Naturtypen har under de senaste åren alltmer börjat växa igen med träd och buskar, och det kan bland annat märkas i en negativ trend för fågellivet, t.ex. har antalet spelande orrtuppar minskat.

Tuvull och ris i form av klocklång, ljung och kråkbär dominerar (oftast) på mossplanen. Även tranbär och rosling påträffas på många håll. I de höljerikare partierna tillkommer arter som vitag, tuvsäv, små- och rundsilesår. På något ställe finns storsilesår. Övriga för naturtypen typiska arter på lokalen är dystarr, flytvitmossa, kallgräs, praktvitmossa, rubinvitmossa, ullvitmossa.

Orsaken till att naturtypen inte är klassad som fullgod är framförallt den ökade igenväxningen. Igenväxningen beror främst på dikningar och kvävedefall.

#### *Skadade högmossar (7120)*

Skadade högmossar är högmossar som är skadade av tidigare eller nuvarande torvtäkt. Naturtypens utbredning i området är endast 2,23 hektar.

På Fäjemyr finns åtminstone sju mindre områden där det tidigare eller fortfarande förekommer torvtäkt. Många av torvtäkterna är små, av torvgravtyp och har varit för husbehov och torvströ. Åtminstone en torvtäkt används för husbehov.

Planen är att naturtypens areal så småningom ska föras över till naturtypen högmossar (7110), men flera av de gamla torvtäkterna kan med största sannolikhet inte återföras till naturtypen högmossar på mycket länge.

De typiska arterna för naturtypen är de samma som för högmossar (7110): dystarr, flytvitmossa, kallgräs, praktvitmossa, rubinvitmossa, rundsilesår, storsilesår, tuvsäv, ullvitmossa och vitag.

Naturtypen klassas inte som fullgod framförallt för att den lider av samma problem som naturtypen högmossar, nämligen igenväxning, dikning och kvävenedfall, men också som tidigare nämnt pga. att naturtypen är skadad av torvtäkter. Naturtypen ses främst som en skadad variant av högmossar (7110), och en yta som restaurerats och räknas som fullgod hade överförts till naturtypen högmossar.

#### *Öppna mossar och kärr (7140)*

Naturtypen öppna mossar och kärr är också en relativt liten naturtyp på Fäjemyr, och ligger i princip uteslutande i utkanten av högmossen längs med lokalens gränser.

Naturtyp finns framförallt i väster och i nordväst. Områdena är i regel helt öppna, men ibland finns smärre inslag med låga björkar och tallar. Mer typiska välutbildade laggkärr förekommer i mindre omfattning, medan mer drågartade partier kan noteras på flera håll.

De växter som oftast dominerar kärren är ängsull och flaskstarr, men även myrlilja och blåtåtel finns på många ställen. Klockljung, ljung, tranbär och rosling finns på mosseplanet, men tränger även ut i dessa vattenrikare miljöer. I de allra blötaste partierna har på några håll noterats kallgräs, dystarr och vattenklöver.

Andra för naturtypen typiska arter på Fäjemyr är flytvitmossa, myrlilja, orre, praktvitmossa, rubinvitmossa, rundsileshår, småsileshår, storsileshår, sädgås, tuvsäv, ullvitmossa och vitag.

Naturtypen är inte klassad som fullgod främst på grund av att naturtypen, på samma sätt som naturtypen högmossar, är utsatt för igenväxning. Igenväxningen är ofta orsakad av dikningar och kvävenedfall.

#### *Skogsbevuxen myr (91D0)*

Naturtypen skogsbevuxen myr är den näst största naturtypen på Fäjemyr. Den skogsbevuxna myren sammanfaller ofta med mossens kantskog (randskog), och finns relativt rikligt företräd i zonen mellan mosseplanet och fastmarken. Mest vanlig är den i västra delen av myren. Tallen dominerar stort i den skogsbevuxna myrdelen, fast övergångarna både mot mosseplan och mot fastmark kan vålla bry. När skogen växer ut mot mosseplanet är tallens höjd kanske bara 5-8 m, för att längre in (mot fastmarksöarna) kunna stiga till 14-16 m. Björk växer mer utspritt i denna zon och inslagen med självsådd gran kan i de inre delarna vara påtaglig. I den glidande övergången mot fastmark reser sig granen oftast högre.

Helt dominerande i fältskiktet är tuvull, blåbär och lingon, med tuvullen rikligast företrädd i riktning mot mosseplanet. Här påträffas också ljung, klockljung, hjortron, kråkbär och dessutom odon. Skvattram påträffades på ett ställe i den västra delen av myren.

Typiska arter för naturtypen som finns på Fäjemyr är fåglar, mer exakt spillkråka och tjäder.

Naturtypen skogsbevuxen myr bedöms inte ha en fullgod bevarandestatus, och anledningen till det är att naturtypen är hydrologiskt påverkad (precis som de andra naturtyperna i området är), är drabbat av igenväxning och att otillräcklig trädsuccesion finns.

## Förutsättningar för gynnsam bevarandestatus

Förutsättningarna för att områdets naturtyper och arter ska vara i gynnsam bevarandestatus är att:

- Mossen inte utsätts för negativ påverkan från ingrepp i närmiljön. Detta gäller särskilt sådana ingrepp som kan påverka hydrologin.
- Igenväxningsvegetation och förnaansamling hålls inom för naturtyperna acceptabla nivåer. På högmossen får krontäckning t.ex. inte vara mer än 30 %.
- Skogspartierna sköts på ett för naturvärden och våtmarkerna lämpligt sätt.
- De skadade högmossarna (7120) restaureras så att de kan omklassas som högmossar (7110).
- Restaureringsåtgärder utförs, så som t.ex. röjning av sly, buskar och träd på högmossen och omkringliggande våtmarker och igensättning av diken. Se en mer detaljerad lista över åtgärder under rubriken Bevarandeåtgärder.
- Torvtäcket är stabilt eller tillväxande.
- Utöver restaureringsåtgärder och viss löpande skötsel bör våtmarkerna lämnas åt fri utveckling.
- För skogsbevuxen myr (91D0) ska det alltid finnas substrat för mossor och kärlväxter, t.ex. död ved, gamla och grova träd och representativa trädslag.
- Naturtyperna har karakteristisk vegetation och många typiska arter.

## Hotbild – vad kan påverka Natura 2000-området negativt?

De största riskerna för områdets naturtyper och Natura 2000-arter är:

- Gödsling eller annan tillförsel av näringsämnen (t.ex. gödsling, kalkning, kväveläckage från omgivande marker, spridning av rötslam, stödutfodring m.m.) som skadar mark och vegetation.

- Bebyggelse, vägar, anläggningar och annan markexploatering och markanvändningsförändring, exempelvis skogsplantering och täktverksamhet (bland annat torvtäkt), i objektet eller i angränsande områden som kan påverka naturvärdena i området negativt.
- Användning av bekämpningsmedel och kemikalier i de omkringliggande skogarna och åkrarna.
- Förändringar i områdets hydrologi från både inom och utanför området genom t.ex. markavvattning, planteringar, dikesrensning eller dämningar. Förändrad vattenkemi och försämring av vattenkvaliteten genom t.ex. utsläpp av föroreningar i vattendrag, försurning eller eutrofiering.
- Igenväxning av sly och ett alltför tätt träd- och buskskikt.
- Nedfall av luftföroreningar och luftburet kväve.
- Avfall och avlopp från hushåll, faciliteter och campingboende, t.ex. husbilar eller husvagnar, inom och utanför området.
- Avverkning av skogen inom området eller i omkringliggande områden.
- Avverkning av hålträd och kvarstående döda eller döende träd inom området eller i omkringliggande områden.
- Förtätning av skogen.
- Plantering av ny skog och återplantering av skog i objektet och i omkringliggande områden.
- Exploatering eller åtgärder som kan skada fornlämningarna på åkerholmarna.

## Skydd och bevarandeåtgärder

Ingrepp som på ett betydande sätt kan påverka miljön i ett Natura 2000-område kräver tillstånd av länsstyrelsen enligt 7 kapitlet 27-29 § miljöbalken. Detta gäller oavsett om ingreppet sker inom eller utanför ett Natura 2000-område. Bevarandeplanen ska också fungera som underlag för bedömningen av om tillstånd behövs och om tillstånd kan ges.

Staten har det övergripande ansvaret för skötseln av Natura 2000-områden och för att bevarandemålen uppnås. En förutsättning för att nå målen är ett gott samarbete mellan staten och den eller dem som äger eller brukar marken. Om skötseln av ett Natura 2000-område orsakar merkostnader för en markägare eller arrendator kan ersättning fås, till exempel miljöersättning för betesmarker. Markägaren kan även skriva skötselavtal med Länsstyrelsen.

Markägare kan eventuellt få rätt till ersättning om tillstånd inte kan ges och Natura 2000 innebär avsevärda begränsningar i pågående markanvändning inom den berörda delen av fastigheten. Ersättning ges dock inte i alla fall t.ex. inte om man blivit nekad att bygga hus inom Natura 2000-områden. Om skog ska ersättas vill Naturvårdsverket att all skog inom Natura 2000-området ersätts samtidigt så att inte Natura 2000-området har ersatts i vissa delar och inte i andra. Miljöersättning inom betesmarker anses också vara en form av ersättning.

***Skydd och regleringar***

Fäjemyr är förutom ett Natura 2000-område också med i myrskyddsplanen för Sverige från 1994, med i naturvårdsprogram och är ett riksintresse för naturvården. Se bilaga 3 i slutet av detta dokument för en mer fullständig sammanställning av upplysningar och skyddsintressen. För övrigt finns för tillfället inga planer på ytterligare skydd av området.

***Bevarandeåtgärder***

Bevarandeåtgärderna består av nuvarande och eventuella planerade skydd, restaureringsåtgärder, som vanligtvis är större engångsåtgärder, och löpande skötsel, som inte är engångsåtgärder och som ska ske löpande. På grund av att fornlämningar finns i området måste alla åtgärder som skulle kunna ha en inverkan på dessa först samrådats med kulturmiljöenheten på Länsstyrelsen Skåne. Exempel är åtgärder så som slyuppdragning och avverkning på åkerholmarna.

***Restaureringsåtgärder***

- Röjning av sly, buskar och träd, speciellt i våtmarkerna.
- Igensättning, eller liknande åtgärd, av dikningar för att återställa de hydrologiska förhållandena.
- Naturvårdsbränning på högmossen (som ett eventuellt alternativ vid röjning).

***Löpande skötsel***

- Återkommande röjningar för att hålla högmossen öppen.
- Löpande borttagning av igenväxningsvegetation (inklusive rotuppdragning av buskar och sly).
- Naturvårdsskötsel av skogen. Det innebär t.ex. att om gallring genomförs i skogen, ska så mycket som möjligt av det gallrade materialet lämnas kvar i skogen, helst på soliga platser. Det ska finnas en varierad åldersstruktur i skogen.

***Prioriterade åtgärder***

Prioriterade åtgärder i området ska först och främst vara sådana åtgärder som bidrar till att öppna upp våtmarkerna, och åtgärder som bidrar till att hålla våtmarkerna öppna.

De prioriterade restaureringsåtgärderna är röjning av sly, buskar och träd i våtmarkerna, och igensättning av dikningar för att återställa de hydrologiska förhållandena. Dessa åtgärder är prioriterade över de andra restaureringsåtgärderna.

De prioriterade löpande skötselåtgärderna i området är de återkommande röjningarna och borttagning av igenväxningsvegetation för att fortsatt hålla mossen öppen.

## Uppföljning

Uppföljning av naturtyper och arter inom Natura 2000-områdena kommer att ske med omdrev vart 6:e eller 12:e år beroende på naturtyp och art. Vissa delar av uppföljningen, som t.ex. areal är obligatoriska medan andra delar kan väljas av länsstyrelserna själva. Mer information om enskild naturtyp/art finns på Naturvårdsverkets hemsida.

## Referenser

- Artdatabankens Artfaktablad (1992-2001) för de rödlistade arterna inom området.
- Artdatabankens information till Länsstyrelsen i Skåne Län om rödlistade arter, GIS-skikt.
- Campbell, Åke. *Skånska bygder under förra hälften av 1700-talet: etnografisk studie över den skånska allmogens äldre odlingar, hägnader och byggnader*, Lundequistska bokhandeln, Uppsala 1928
- Löfroth M. (ed.) 1997. Svenska naturtyper i det europeiska nätverket Natura 2000. Naturvårdsverket. Naturvårdsverkets förlag.
- Rödlistade arter i Sverige 2015, 2015. *ArtDatabanken SLU, ISBN: 978-91-87853-10-4*.
- SGU:s information om berggrund till Länsstyrelsen Skåne, GIS-skikt.
- SGU:s information om jordarter till Länsstyrelsen Skåne, GIS-skikt.
- Skogsstyrelsen, Signalarter - Indikatorer på skyddsvärd skog. Skogsstyrelsen. 2000.
- Skogsvårdsstyrelsen 1995-11-08. Nyckelbiotopsinventeringen.
- Vägledning för svenska naturtyper i habitatdirektivets bilaga 1 Högmossar, *Naturvårdsverket 2011. NV-04493-11*.
- Vägledning för svenska naturtyper i habitatdirektivets bilaga 1 Skadade högmossar, *Naturvårdsverket 2011. NV-04493-11*.
- Vägledning för svenska naturtyper i habitatdirektivets bilaga 1 Skogsbevuxen myr, *Naturvårdsverket 2012. NV-04493-11*.
- Vägledning för svenska naturtyper i habitatdirektivets bilaga 1 Öppna mossar och kärr, *Naturvårdsverket 2011. NV-04493-11*.
- Översiktsplan för Hässleholms kommun

## Bilagor

1. Karta med naturtyper enligt Natura 2000
2. Naturtypskoder för kartan
3. Övriga upplysningar och skyddsintressen
4. Mått för ålder och grovlek per trädslag samt mängdbedömningar.
5. Rödlistade och hotade arter

---

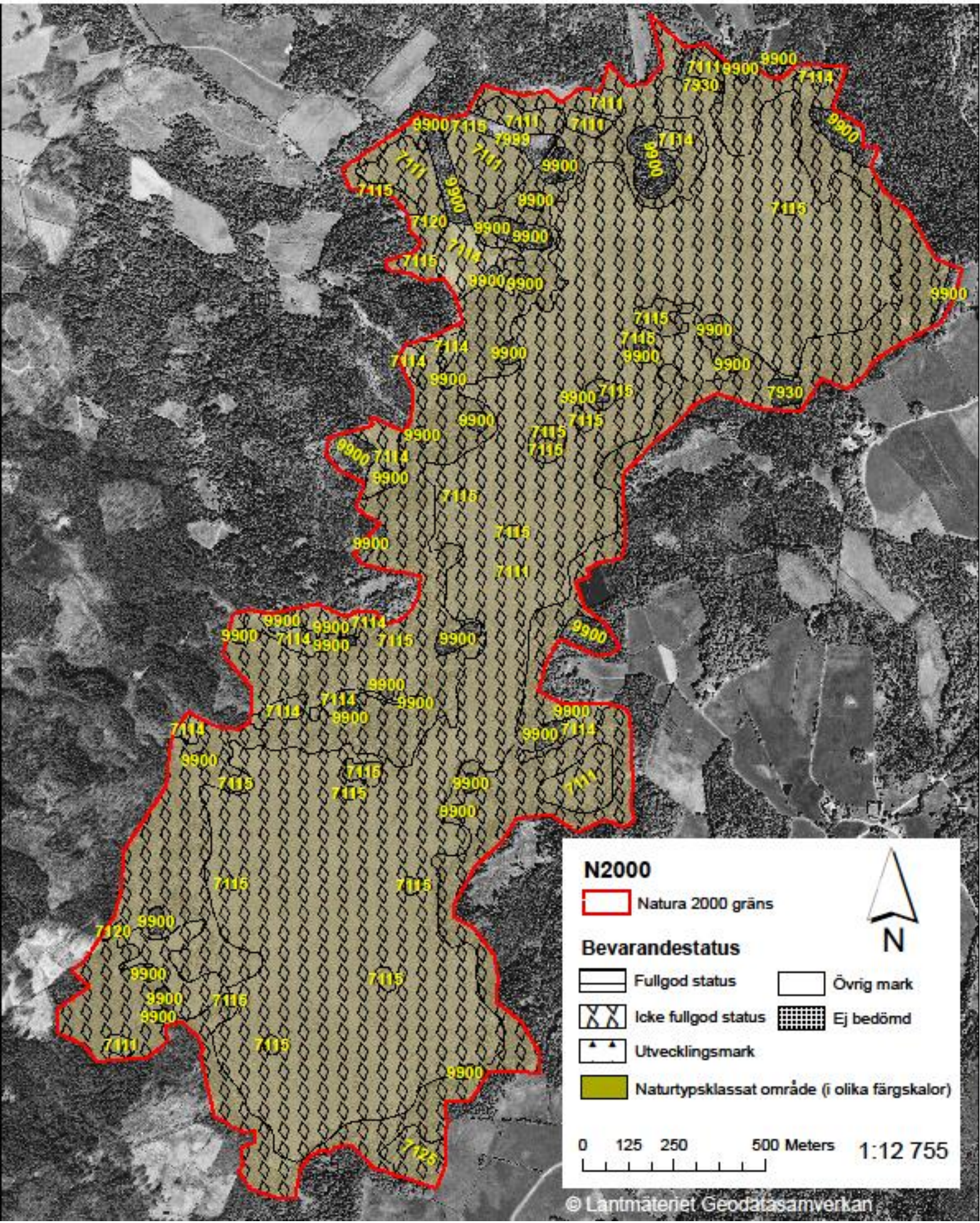
Upprättad av Länsstyrelsen Skåne  
 Planförfattare: Kristian Nilsson  
 Senast reviderad 2016-11-28 av Joel Jansson





# Bilaga 1. Natura 2000-området Fäjemyr, SE0420290, med naturtyper.

Förteckning över naturtypskoder återfinns i bilaga 2.



## Bilaga 2, Naturtypskoder för kartan

### Natura 2000-naturtyper

7111 (**\*7110**)- Högmossar- Öppna mosseplan (krontäckning 0-30 %).

7114 (**7140**)- Högmossar- Laggkärr (krontäckning 0-30 %) Kärr och gungflyn.

7115 (**91D0**)- Högmossar- Trädklädda.

**7120**- Degenererade högmossar.

7125 (**7120**)- Degenererade högmossar- Trädklädda mosseplan och delar av mosse, laggkärr (krontäckning 0-100 %).

### Ej naturtyper

7930- Torvtäkt.

7999- Våtmark, ickenatura-naturtyp.

9900- Ickenatura-skog.

## Bilaga 3, Övriga upplysningar och skyddsintressen för Fäjemyr

Fäjemyr är SAC fastställt av Regeringen 2011-03

Fäjemyr är förutom ett Natura 2000-område också;

- av riksintresse för naturvård (N6/Fäjemyr)
- delvis med i ett naturvårdsprogram med naturvärden av klass 1 (Nr47/Fäjemyr - Röke)
- med i dåvarande Kristianstads Läns Natur- och kulturmiljövårdsprogram, 1996
- med i Myrskyddsplanen för Sverige, 1994
- med i Översiktsplanen för Hässleholms kommun

## Bilaga 4, Mått för ålder och grovlek per trädslag samt mängdbedömningar.

**Diametergräns för grova träd per trädslag.** Trädens diameter mäts vid brösthöjd.

Ek och bok	80 cm
Alm och ask	60 cm
Övriga ädellövträd	50 cm
Sälg	40 cm
Rönn	30 cm
Övriga triviala lövträd	50 cm
Tall och gran	70 cm

Ungefärlig nedre **åldersgräns för gamla träd per trädslag.** Med ”gamla träd” avses biologiskt gamla träd med en annan epifytflora, insektsfauna, barkstruktur och/eller stamform som avviker från yngre vuxna träd. Trädens grovlek är inte alltid en säker indikator på ett trädets ålder, då träd i vissa miljöer kan vara senvuxna.

Triviallövträd	100 år
Gran	120 år
Tall	150 år
Ek	200 år
Bok	150 år
Övriga ädellövträd	150 år

Bedömning av den **totala mängden död ved** (stående + liggande).

Lite	< 5 m <sup>3</sup> /ha
Måttligt	5 – 15 m <sup>3</sup> /ha
Rikligt	15 – 40 m <sup>3</sup> /ha
Mycket rikligt	> 40 m <sup>3</sup> /ha

Bedömning av den **totala mängden gamla träd** och **totala mängden grova träd.**

Saknas	Inga grova/gamla träd upptäckta
Enstaka	< 2/ha
Tämligen allmän	2 – 10/ha
Allmänt - rikligt	> 10/ha

## Bilaga 5, Rödlistade och hotade arter i Natura 2000-naturtyperna

Rödlistade arter enligt artdatabankens rödlista 2015 placeras i olika hotkategorier beroende på risk för utdöende i vilt tillstånd inom olika tidsperspektiv. Arter med extremt/mycket stor risk att dö ut i vilt tillstånd inom en mycket nära/nära framtid placeras i kategorin CR (Critically endangered; akut hotad) resp. EN (Endangered; starkt hotad). Arter som löper stor risk för utdöende i ett medellångt tidsperspektiv placeras i kategorin VU (Vulnerable; sårbar). Arter som bedöms ligga nära kategorin VU men inte uppfyller alla kriterier placeras i kategorin NT (Near Threatened; missgynnad). Arter som numera är livskraftiga men som tidigare varit hotade placeras i LC. F= fridlyst art, Ågp= art som har eller ska få ett nationellt åtgärdsprogram för hotade arter, B2, B4 & B5 hänvisar till resp. bilaga i art- och habitatdirektivet. B1 hänvisar till bilaga 1 i fågeldirektivet. \*=Prioriterad naturtyp.

Naturtyp/Organismgrupp	Artnamn	Vetenskapligt namn	Hotkategori/Annan viktig fakta
<b>*Högmossar (7110)</b>			
Ryggradsdjur	Buskskvätta	<i>Saxicola rubetra</i>	NT
	Gröngöling	<i>Picus viridis</i>	NT
	Kungsfågel	<i>Regulus regulus</i>	VU
	Mindre hackspett	<i>Dendrocopos minor</i>	NT
	Nötkråka	<i>Nucifraga caryocatactes</i>	NT
	Spillkråka	<i>Dryocopus martius</i>	NT, B2
	Stare	<i>Sturnus vulgaris</i>	VU
	Svarthakad buskskvätta	<i>Saxicola rubicola</i>	EN
	Ängspiplärka	<i>Anthus pratensis</i>	NT
<b>Skadade högmossar (7120)</b>			
Ryggradsdjur	Buskskvätta	<i>Saxicola rubetra</i>	NT
	Gröngöling	<i>Picus viridis</i>	NT
	Kungsfågel	<i>Regulus regulus</i>	VU
	Mindre hackspett	<i>Dendrocopos minor</i>	NT
	Nötkråka	<i>Nucifraga caryocatactes</i>	NT
	Spillkråka	<i>Dryocopus martius</i>	NT, B2
	Stare	<i>Sturnus vulgaris</i>	VU
	Svarthakad buskskvätta	<i>Saxicola rubicola</i>	EN
	Ängspiplärka	<i>Anthus pratensis</i>	NT

<b>Öppna mossar och kärr (7140)</b>			
Ryggradsdjur	Buskskvätta	<i>Saxicola rubetra</i>	NT
	Gröngöling	<i>Picus viridis</i>	NT
	Kungsfågel	<i>Regulus regulus</i>	VU
	Mindre hackspett	<i>Dendrocopos minor</i>	NT
	Nötkråka	<i>Nucifraga caryocatactes</i>	NT
	Orre	<i>Tetrao tetrix tetrix</i>	B1
	Spillkråka	<i>Dryocopus martius</i>	NT, B2
	Stare	<i>Sturnus vulgaris</i>	VU
	Svarthakad buskskvätta	<i>Saxicola rubicola</i>	EN
	Ängspiplärka	<i>Anthus pratensis</i>	NT

<b>Skogsbevuxen myr (91D0)</b>			
Ryggradsdjur	Buskskvätta	<i>Saxicola rubetra</i>	NT
	Gröngöling	<i>Picus viridis</i>	NT
	Kungsfågel	<i>Regulus regulus</i>	VU
	Mindre hackspett	<i>Dendrocopos minor</i>	NT
	Nötkråka	<i>Nucifraga caryocatactes</i>	NT
	Spillkråka	<i>Dryocopus martius</i>	NT, B2
	Stare	<i>Sturnus vulgaris</i>	VU
	Svarthakad buskskvätta	<i>Saxicola rubicola</i>	EN
	Tjäder	<i>Tetrao urogallus</i>	B1
	Ängspiplärka	<i>Anthus pratensis</i>	NT

<b>Icke naturtyper</b>			
Ryggradsdjur	Buskskvätta	<i>Saxicola rubetra</i>	NT
	Gröngöling	<i>Picus viridis</i>	NT
	Kungsfågel	<i>Regulus regulus</i>	VU
	Mindre hackspett	<i>Dendrocopos minor</i>	NT
	Nötkråka	<i>Nucifraga caryocatactes</i>	NT
	Spillkråka	<i>Dryocopus martius</i>	NT, B2
	Stare	<i>Sturnus vulgaris</i>	VU
	Svarthakad buskskvätta	<i>Saxicola rubicola</i>	EN
	Ängspiplärka	<i>Anthus pratensis</i>	NT







## Bevarandeplanen för Fäjemyr

Syftet med Natura 2000-området Fäjemyr i Hässleholms kommun är att bevara den relativt opåverkade och värdefulla myren, och de arter som lever på och i anslutning till denna.

En del i länsstyrelsens verksamhet är att skydda värdefull natur genom att bilda Natura 2000-områden och upprätta bevarandeplaner. Syftet är att EU:s medlemsländer ska ta ett gemensamt ansvar för att bevara arter och naturtyper som förekommer i Europa och att upprätthålla Natura 2000-områdenas naturtyper och arter i gynnsam bevarandestatus inom den biogeografiska regionen.

Bevarandeplanen innehåller bevarandesyftena och bevarandemålen med Natura 2000-området via de fyra kriterierna areal, ekologiska strukturer & funktioner, typiska arter samt Natura 2000-arter (Arter i habitatdirektivets bilaga 2), beskrivning av området samt beskrivning av varje naturtyp och/eller art, förutsättningar för gynnsam bevarandestatus samt vad som kan påverka Natura 2000-området negativt. Den innehåller även information om vilka skötselåtgärder som behövs göras i Natura 2000-området.



Länsstyrelsen  
Skåne

[www.lansstyrelsen.se/skane](http://www.lansstyrelsen.se/skane)